

安徽省高等教育振兴计划“大学生思想政治教育实践基地”项目阶段性成果

走近陶瓷文化

——安徽博物院陶瓷体验活动感悟汇编



安徽建筑大学马克思主义学院编印

二〇一七年五月

目 录

难忘的安徽博物院之旅	3
参观安徽省文化博物馆	5
参加社会实践活动有感	7
博物馆瓷器之旅观后感	9
安徽博物院观后感	11
陶瓷为何精美	15
博物院里话陶瓷	16
安徽博物院观后感	18
陶瓷艺术与我们的世界	20
新博馆之旅感想	22
游安徽博物院陶瓷之路有感	25
观安徽博物院之陶瓷有感	27
记校外拓展安徽博物院有感	29
参观安徽博物院有感	31
游博物馆后感	33
游博物馆感想	35
游览历史的遗迹，观安徽博物院有感	37
安徽博物院观后感	44
安徽省博物院观瓷之行	51
观安徽博物院感想	55
中华特有之陶瓷	56

难忘的安徽博物院之旅

15 城乡规划 1 班 杨志彬

在 12 月 7 日中午，我们在老师的带领下来到安徽省博物院大学生校外基地进行一次别开生面的课堂活动。从中，我收获了很多的知识。也通过亲手制作陶瓷，锻炼了自己手动的能力。



首先是博物院的老师举行了一个叫“博物院里话陶瓷”的活动，通过这个课堂，我学习到了陶瓷的基本知识，比如陶瓷的生产。知道了大约在距今亿万年前新石器早期，我国先民发明了陶器。这是人类最早通过化学变化将一种物质变为另一种物质，

也就是用黏土经水湿润后，塑造成一定的形状，干燥后用火加热结成坚固的陶瓷。至于陶瓷是怎么发明的，目前还缺乏确凿的证据，有学者认为是由于涂有黏土的蓝子经过火烧，形成不易透水的容器，从而得到启发，总之，陶器的出现不是一朝一夕的事情，是人类在长期的实践中，不断总结而发明的。

通过对陶瓷基本知识的讲解之后，博物院的导游带我们参观了博物院里面一些比较有代表性的陶器，如以下的这两个陶器比较突出，也是我最喜欢的两个陶器。



左图为七足倭孔器，右图为青釉注子。

通过老师的讲解，我对陶器的基本知识有了更加深入的了解。懂得了我国文化的博大精深。

活动的最后一个阶段使我们亲手体验制作陶器的过程，也是我们全体参观人员最喜欢的一个过程。通过简单的泥土，捏造出各种形状的陶器。

下面这个就是我亲手捏造的一个陶器。



对于我们这些当代的大学生而言，由于种种原因如出于安全的考虑，学校也很少组织外出校门的活
动，也由于种种原因，我们当代大

学生变得理论知识丰富了，社会实践的能力却远远跟不上来。所以，这一次的博物院的旅行是我们收获了很多的东西，一方面，南北校区的同学一同前去，增进了彼此之间信息的交流，另一方面，通过老师的讲解，我们拓宽了自己的知识面，了解到了更多关于陶器的知识，从其中，我们也体会到了我们国家文化的博大精深，更重要的是，通过制作陶器，我们锻炼了自己的动手能力，在快乐之中学到了很多知识。

参观安徽省文化博物馆

15 城乡规划①班 李正香

12月7号下午和一群可爱的同学们来到安徽省博物院参观。首先通过博物院老师的讲解，我们粗略地了解了有关于陶瓷产生与发展的历史-----大约在距今一万年前的新石器时代早期，我国先民们已经发明了陶器。这是人类最早通过化学变化将一种物质改变成另一种物质，也就是用粘土经水湿润后，塑造成一定形状，干燥后用火加热烧结成坚固的陶器。

商周至秦汉时期，出现印纹硬陶、原始青瓷；东汉时期出现成熟瓷器；隋唐时期以北方邢窑为代表的白瓷烧制成功，形成“南青北白”的瓷业格局；宋代瓷苑百花齐放：五大名窑，六大窑系等；元代青花、釉里红瓷器的出现更是惊世骇俗；明清彩瓷和单色釉瓷令人咋舌。

接下来是一位漂亮的大姐姐担任讲解老师为我们一一介绍有关于陶瓷部分的历史文物展。讲解老师从瓷器的发源跟我们介绍起，每次观览一个展品的时候她就会将其历史、发展、特点对我们进行解释。其中我最喜欢的展品是以下三个：



其中后两件是馆中比较珍贵的藏品。特别是最后一个 2004 年当涂县出土的元青花八棱象耳瓶，高 31，腹径 16.5 厘米。这个青花瓷整而观之，花纹细致精妙，蓝白相衬，素而不淡。

大致的观赏浏览之后，是我们最最期待的动手制作环节。每个同学都积极、兴奋。在专业老师的指导下，黄泥土在我们手下被拉坯、塑形、成形。开始制作的时候，只感觉泥土在手里滑滑的，很细致，当看到一个笔筒、一

个花瓶的形状出现



在我们的眼前的时候，整个人很激动而且极有成就感。同学们做完之后，都如奉珍宝一般端详自己的作品，小心呵护，生怕损坏了自己的大作。

今天这一安徽省博物馆之旅给我带来很多收获：其一，认识了很多原本不相识的南区、北区的同学，获得了友谊。其二，了解了很多有关于陶瓷方面的知识，并且亲眼看到了这些历史的遗迹。其三，亲手制作了一个陶器花瓶，收藏下来很有纪念意义。同时也在制作过程中获得极大的乐趣，懂得了一件艺术品制作过程的不容易。其四，在学习之余，能够一群人出来进行一场有意义的活动，我感觉整个人都很舒服、轻松、愉悦。

参加社会实践活动有感

15 风景园林 2 班 胡金叶

很幸运的是，我得到了参加社会实践活动的名额。这一天，我们坐上了校车，一路欢声笑语赶往目的地，激动的心情真的是难以抑制。终于，我们来到了目的地——安徽省博物院。

这是一个非常有趣的地方，亲身体会家乡安徽的陶瓷艺术结晶。这天的活动项目共有三项:PPT 欣赏、参观精美展品、亲手制作陶艺作品。在这么多的活动项目里，我最难忘的是亲手制作陶艺作品。



首先我们先进行 ppt 演讲展示，博物院的工作人员为我们讲述了陶瓷的产生、演进和发展，让我们对陶瓷有了更多的认识 and 了解。中国是瓷器的故乡，瓷器的发明是中华民族对世界文明的伟大贡献。古人大约在公元前 8000-2000 年新石器时代，就发明了陶瓷，陶瓷大多是用氧化物、氮化物、硼化物和碳化物等材料制成的。在英文中，瓷器一词已成为中国的代名词。千百年来，多少精美陶瓷都是这从这些不起眼的泥土中演变

而来，可人们大多只看到它们光鲜美丽的外表，很少人会想起他们曾经受过多大的苦难，可是历史却留下了他们。作为华夏儿女，我们不仅为中华文化的博大精深和源远流长而骄傲，而且还为家乡的伟大成就而倍感自豪！

紧接着我们在讲解员的带领下，有序的参观一件件精美的陶瓷展品。其中给我印象最深的是北宋景德镇窑青白釉注子温碗。

虽然我是个外行，但我也禁不住为它的精美而惊叹。此展品胎色白中微黄，釉色青白注子小口，套盖，盖顶蹲一小狮，腹呈六曲长流，带式曲柄，仰莲式碗，花瓣边沿饰如意纹，圈足饰小莲瓣一周。构思巧妙，创作精致，是景

德镇窑青白瓷中少见的佳作，可谓是国宝级文物，亦是安徽省博物馆镇院之宝。

参观完陶艺馆的展厅，老师带我们来到休息室，工作人员已事先安放好了制陶瓷的机器，我们都好奇地凑上前去张望。随后，我们依次在老师的指导下开始了制陶的有趣体验：把一块圆柱形的陶土放在机器的转盘上，用两只手小心的护着，随着机器的转动，然后把大拇指慢慢的放进圆柱形的陶土里，陶土会慢慢的成型，一会儿就做好了一个杯子。我小心翼翼的捧着它，虽然做的不是很精致，但看着自己的劳动成果，心里还是美滋滋的。环顾四周，大家脸上都洋溢着快乐的笑容，都在为自己的作品而倍感激动。同学们的想象力很丰富，动手能力也很强，虽然这是第一次做陶瓷，却也能做出几分味道来。也就是从这时起，我便对陶瓷有了别样的感情，我很喜欢它，也十分享受它给我带来的快乐。我相信在以后的生活中，陶瓷还会给我带来更多的感动和惊喜！

愉快的时光总是很短暂，就这样，我们结束了今天的行程。通过这次短暂的实践活动，不但开阔了我们的视野，丰富了我们的课外知识，还进一步培养了我们爱祖国、爱家乡、爱科学、爱学习的良好品质。希望我们每个人都能够积极的参加这类活动，更要在现实生活中真正领悟它的真谛。

博物馆瓷器之旅观后感

15 地信 2 班 徐娜娜

本周三我们和毛概的同学们一起参观了博物馆，我们本次主要是参观瓷器的发展史跟各种精美绝伦的瓷器，让我们不禁感慨古人智慧的伟大。

跟着校车，我们来到了期盼已久的博物馆，首先是老师为我们上了一堂生动的瓷器课，在对各种瓷器的认识过程中，我们都受益匪浅。瓷器在宋代的时候就已经相当繁盛了，有汝、官、哥、定、钧五代名窑，定窑（白瓷）、景德镇窑（青白瓷）、龙泉窑（青瓷）、耀州窑（青釉刻花）、磁州窑（白底黑花）、钧窑（窑变釉）六大窑系，此外还有建窑的黑釉瓷、吉州窑绿釉瓷、木叶纹、剪纸贴花等也相当有特色。到明清时期瓷器的发展更加成熟，每一件都是精美绝伦的艺术品，令世界各国人民都叹为观止，也成为了中国在世界上的大象征，甚至成为了中国的代名词。

后来有博物馆的导游带领我们参观瓷器的发展历程，最开始印入我们眼帘的只是一些简陋并不太美观的碎瓷片，一些几千年前保存至今的瓷器的底部，从形状来看，那时候的瓷器也只是用来盛放物品的器皿，再到后来又出现了一些其他用处的瓷器，可见瓷器在古人的手中得到了发展。还有一件七足镂空器令我映像比较深，这件瓷器不仅名字奇怪，形状也相当奇怪，还有把大家逗笑的是说明是如何摆放和使用都暂不清楚，虽然看着很幽默，但也足以见得古人对于瓷器用途的探索，对瓷器的使用在进步。

再往后欣赏下去，会发现瓷器的外观也有了很大的改变，不再只是灰蒙蒙的泥土的颜色，开始出现了白色，青色等多种颜色，而且形状也越来越精致，除了容器之外，还有一些动物形状的瓷器小饰品，还有女子的粉盒以及绞胎枕，已经到了相当成熟的水平。导游也给我们介绍了他们的镇馆之宝：青花龙纹高足杯，从元代就有这么高的水平了，着实令人震惊，古人的智慧和力量真的是无穷无尽啊！

最后一个环节也是大家最感兴趣的了，也很感谢有这样的机会可以让我

们亲手制作我们想要的瓷器，虽然由于种种原因没有烧制，但是大家对于手中的作品依然如获至宝，小心翼翼地保护着，生怕出一点差池。

我的瓷器现在已经风干了，摆放在书桌上，每每看到，都会让我想起这次难忘的图书馆之旅。

安徽博物院观后感

15 土管 孙通

在思政课上老师通知了要去参观博物院，我很有幸的被选上。怀着激动的心情，我们一伙人上了大巴，一路上我们有说有笑，老师再给我们讲解注意事项，而我的心思早已经飞到了博物院。

随着大巴的缓缓驶入，映入眼帘的就是主楼了，外观造型很别致，有一种复古的感觉，能够让人有一种代入感和视觉冲击感。我们排好队进入到大堂中，博物院的老师们很有心的给我们准备了一堂课——博物院里话陶瓷。直到这时我才了解到今天的主题是陶瓷。老师给我们讲解，陶瓷在古代的中国的昌南这个地方做得很好，外国人买回去之后被人问起，他就说在“昌南”买的，久而久之在外国人口中的中国就用昌南这个词给代替了，这就是“CHINA”的来源的一种说法，之后老师还给我们讲解釉上彩和釉下彩的区别，等等。同学们听的很入神，老师也讲的津津有味，滔滔不绝。由于时间限制，我们也只能对陶瓷了解一些皮毛。那么接下来便是参观环节，跟随着讲解老师的引导，我了解了不同年代的陶瓷，还有它的发展，以前还只是听一些理论或者看一些图片，如今眼见为实，那种感觉还是不一样的，还是从那位解说姐姐口中学习到很多东西的。

商朝殷墟的遗址中挖出的陶片、陶罐包括很多种款式，有灰陶、黑陶、红陶、彩陶、白陶，以及带釉的硬陶，这些陶器上的纹饰、符号、文字与殷商时代的甲骨文和青器有密切的关系。青器的成本高只能为贵族享用，广大民众的各种生活器皿只能采用陶器。因此可以了解商代制陶工艺也得到普遍的发展，带釉的硬陶在这个时期已经出现了，釉色青绿而带褐黄，胎质比较硬，呈灰白色。

秦汉-古代的建筑多采用木料来架构，不易久存，所以一些伟大的建筑，如秦代的阿房宫和汉代的未央宫，都无法完整保存下来，但仍可在残存的废墟中发现瓦当及汉砖等遗物，藉以略窥古代建筑的规模。

西元五百八十九年，杨坚篡北周并南陈，统一中原，改国号为隋，隋的朝代虽短，但在瓷器烧制上，却有了新的突破，不但有青瓷烧造，白瓷也有很好的发展，另外此时在装饰手法上也有了创新，如在器物上另外的泥片一贴花，就是一例。

到了唐代，瓷器制作可为以蜕变到成熟的境界，而跨入真正的瓷器时代。因为陶与瓷的分野，在乎质白坚硬或半透明，而最大的关键在於火烧温度。汉代虽有瓷器，但温度不高，质地脆弱只能算是原瓷，而发展到唐代，不但釉药发展成熟，火烧温度能达到摄氏一千度以上，所以我们说唐代是真正进入瓷器的时代。唐代最著名的窑为越窑与邢窑。

这个时期较为有名的是后周世宗的柴窑，以天青色为主，世宗评为「雨过天晴云破处、者般颜色作将来」，所以有「雨过天晴青」的美称。陶路上记载「青如天、明如镜、薄如纸、声如磬」，可略知其制作精美。

越窑到了五代，一度成为吴越王钱氏的御用器皿，臣庶不得享用，因此当时又称为「秘色窑」，皆属於青瓷的制造。

后周赵匡胤夺取政权，建立宋朝定都开封，历史上称为北宋。宋代的陶瓷氏我国的鼎盛时期，「宋瓷」也是闻名世界。定窑、汝窑、官窑、哥窑、钧窑为五大名窑，形制优美，高雅凝重，不但超越前人的成就，即使后人仿制也少能匹敌。

元代入主中原九十一年，瓷业较宋代为衰落，然而这时期也有新的发展，如青花和釉里红的兴起，彩瓷大量的流行，白瓷成为瓷器的主流，釉色白泛青，带动以后明清两代的瓷器发展，得到很高的成就。

我国的陶艺发展到了明代又进入一个新的旅程，明代以前的瓷器以青瓷为主，而明代之后以白瓷为主特别是青花、五彩成明代白瓷的主要产品，而景德镇更成为主要的窑厂，规模最大，一直延续明清两代五、六百年而不衰，描写当时盛况为「昼间白烟掩空，夜间红焰烧天」。

永乐轩德时期为青花瓷器的早期，虽然比不上甜白、脱胎的精致，但由於苏泥渤青钴料的输入使用，使这时期的青花大放异彩;画工的艺术修养很高，

利用青料的散晕，作末骨花卉的笔法，产生水墨的趣味;有的利用线条上不同浓淡，产生活泼的变化，显得更为生动有力。元代以来回教的输入也给此时带来丰富的图案，加上中国绘画的运用，布局内容清晰明朗，感觉出他的雄浑古朴。

成化、正德为青花瓷的中期，此时苏泥渤青已用完，改用平等青，色淡比不上苏青的浓郁，更无散晕水墨效果，所以另外朝著加彩或细致的表现方面发展，绘画手法力求精练，细描匀染，加上白瓷薄胎，达到精致的目标。嘉靖、万历年间为青花瓷之晚期，回青的使用，给嘉靖诸窑带来盛况，色彩浓艳而强烈。此时产量较大，并由荷兰船运往欧洲。

万历年间有名的五彩、斗彩、成为后世彩瓷发展的基础，甚至日本伊万里古瓷也是根据这时期的斗彩发展出来，「万历彩」也就在史上成名。同时又有红地黄彩、蓝地黄花、红地青花、黄地青花五彩、描红等等各式彩磁及前代各窑之大成。

明代开始，窑址都趋於集中在景德镇，无论官窑或民窑都偏向於彩绘瓷器，宋瓷前都以单色釉为主，而明代后走入了彩绘世界，瓷胎也趋向薄、细、白的求，在坯身上记住款式也从此开始，年代、堂号、人名都有，使研究考据有更确实的辨认。

清朝中国瓷器可谓登峰造极。数千年的经验，加上景德镇的天然原料，督陶官的管理，清朝初年的康熙、雍正、乾隆三代，因政治安定，经济繁荣，皇帝重视，瓷器的成就也非常卓越，皇帝的爱好与提倡，使得清初的瓷器制作技术高超，装饰精细华美，成就不凡，是悠久的中国陶瓷史上最光耀灿烂。清代陶瓷生产，除以景德镇的官窑为中心外，各地民窑都极为昌盛兴隆，并得到很大的成就，尤其西风渐进，陶瓷外销，西洋原料及技术的传入，受到外来影响，使陶瓷业更为丰富而多采多姿，也由於量产及仿制成风，画院追求工细纤巧，虽有惊人之作，但少创意而流於匠气。

经过观看一圈下来，我对陶瓷竟然产生了浓厚的兴趣，本以为就这样结束了我们的博物院之行，没想到老师把我们带回了讲课的房间，正当我们一

脸迷惑时，老师拿出了三个大箱子，我一眼就认出了那是做陶瓷的工具，果然老师为了让我们体验一下做陶瓷的感觉，让我们亲自体验一把，我迫不及待的开始动手，在老师把泥块固定在转盘上之后，我双手沾水开始上手，在经过老师的一番指导后，我开始变得大胆，不像开始那么小心翼翼，把泥块捏成自己喜欢的样子。

最后大家告别博物院，每个人手中都有自己做的小陶瓷，都很开心，一路上欢声笑语。非常感谢学校给我们这样一次机会，让我们开阔视野，大家一定都会记得这次愉快的出游的！

陶瓷为何精美

15 地信 赵康

今天下午我们一行人乘校车来到安徽省博物院，映入眼帘的是一座巨大的青铜器样式的建筑，从正门进入，迎接我们的工作人员早早的在门口等候。他们首先带我们到报告厅，听了一节关于中国陶瓷演变介绍，从远古的奴隶社会到封建社会，中国的陶瓷技艺日臻成熟。然后参观了许多文物，如陶罐，唐三彩，元青花等。最有意思的是彩陶的手工制作，同学们小心翼翼地拿着自己亲手制作的陶罐，纷纷拍照发“朋友圈”和“动态说说”，内心充满了喜乐与满足。

然而最吸引我的是哪一件件精美的文物，那匀称的线条，光亮的釉色和精湛的画工令人拍案叫绝。纵观中华五千年历史，源远流长，博大精深，陶瓷是其中一朵绚丽的奇葩。从上周的陶罐经过历朝历代的发展与完善，到宋元达到鼎盛时期，宋代有五大官窑：汝、官、哥、钧、定名窑，元代的青花瓷世间罕见，充满浓浓的中国风。可见做一件事要厚积薄发，和自我创新。对于人生来说亦是如此，无论你从事某个专业，都不要想者一蹴而就。因为俗语说：“冰冻三尺，非一日之寒。”必须树立终身学习的意识，活到老学到老的精神才能有所成就。明代的元青花不只是明朝工匠的贡献，是中华民族智慧的结晶。明朝的工匠是在前人的基础上，结合自己的特点做出来的。如果不是有历朝历代的陶瓷作为他们学习和研究的范本，他们不可能造出如此精美的艺术品。此外还要有自我创新在里面。“学而不思则罔”就是告诉我们要思考，要创新，找出自己的特色来。就像老师给我们讲的那样，陶瓷的色彩分为釉上彩和釉下彩，这就是工匠们的创新。还有古安徽寿州的“寿州瓷黄”以出产黄釉而出名，这也是自己的特色，因为历朝历代的釉色泛黄但不能做到纯黄。当然，创新是离不开基础的，如果没有丰富的专业知识的积累，再好的想法也只是空想，再好的创意也只是纸上谈兵。作为当代大学生，一方面要找的自己感兴趣的专业，学好自己的专业知识，因为这是我们创新的基石；另一方面要学会动脑，善于思考（包括反思）。

博物院里话陶瓷

15 地信 2 班 周月凌

12 月 7 号的博物院陶瓷欣赏课在不知不觉中结束了，似乎还犹存着丝丝不舍。在亲身用黏土捏花瓶的过程中非常的开心。然而自己似乎总存着享受陶瓷给我带来的惊讶和喜悦。或许，现在只有不尽的回想……

中国人早在约公元前 8000-2000 年即新石器时代新发明了陶器。用陶土烧制的器皿叫陶器，用瓷土烧制的器皿叫瓷器。陶瓷则是瓷器，炆器和瓷器的总称。凡是用陶土和瓷土这两种不同性质的黏土为原料，经过配料、成型、干燥、焙烧等工艺流程制成的器物都可以叫陶瓷。

中国是世界著名的陶瓷古国。早在八千年前的新石器时代，我国就已经会制造和使用陶器。陶器又是我国古代劳动人民的一项伟大发明。我国的陶瓷的生产和发展对人类文化做出了卓越的贡献，特别是精湛的技艺和悠久的历史传统。历史上各朝各代有的不同的艺术风格和不同技艺特点。在世界上都是很少见的，这是永远值得我们后人敬佩、学习和引以为豪的。

陶瓷艺术是一种人工形态。陶瓷形态的基本材料是土、水、火。人只有掌握了水土糅合的可塑性、流变性以及成型方法和烧结规律，才能促成陶艺形态产生和演化，使陶瓷器物产生美的形式。同是注重造型与装饰的有机结合，通过人们敏锐的灵感和创新意识，捕捉并揭示泥土的可塑性美、柔韧美以及表现活力，这样就出现了全新的陶艺形态，为智慧的人所掌握、发展、创新。

陶瓷源于最普通存在的泥土。一般人认为脚下踩的泥土是最贫贱的；含有很多细菌，是最脏的；到了阴雨天，泥泞不堪，也是最讨厌的！没有人愿意用手碰触它，更不用说亲手制作一件泥胚了。他们说自己对晶莹剔透的陶瓷之器热爱无比，却不愿意承认陶瓷的母亲——泥土，这难道是真的热爱吗。泥土是有灵性的，它有宽容博大的母性之美，不仅陶瓷由泥土产生，我们有何尝不是根植于泥土之中呢。女娲用泥土造人虽然是传说，我们的衣食

住行哪一件可以离开泥土呢，能说我们的根不是在泥土之中吗。

很庆幸在参观博物院时可以亲手塑造土胚。双手拥护着土胚，任其旋转，任泥浆游戏在我的指间，一步一步塑造出我喜欢的造型。离开博物院时我们手捧着心爱之物，在夕阳的余晖中回到学校。

在此感谢老师精彩讲课和精彩的引导，让我对人生有了更多的感悟更多的



的看法。
总的来说这一节校外实践课真的让我受益匪浅。任何一件

事想象的与实际总是存在一些不同，只有自己亲身体会之后，才知道潜在的意义。

安徽博物院观后感

15 地理信息科学 欧阳常青

在学校的组织下，同学们一起参观了安徽省文化博物馆。馆内工作人员向同学们详细介绍有关陶瓷的知识，同学们都听的很认真。然后，讲解员带领同学们逐一参观了有关陶瓷的各个展厅，同学们都很感兴趣，认真的听讲、拍照。最后，同学们在陶艺老师的帮助下，每个人都进行了陶艺制作。非常有趣。

陶器，是用黏土或陶土经捏制成形后烧制而成的器具。陶器历史悠久，在新石器时代就已初见简单粗糙的陶器。陶器在古代作为一种生活用品，在现在一般作为工艺品收藏。陶器的发明是人类最早利用化学变化改变天然性质的开端，是人类社会由旧石器时代发展到新石器时代的标志之一。中国最早的陶器出现于新石器时代早期。大约在距今 15000 年左右，首先在中国南方可能已经开始制陶的试验，到距今 9000 年左右大致完成了陶器的发明和探索。从磁山文化、大地湾文化、仰韶文化、马家窑文化、大汶口文化、龙山文化可以看出古代中国人的制陶工艺不断发展，品质提高，种类增多。

在中国，彩陶出现在公元前 4000 年左右。此后在临近各省也发现了类似的陶器。在商朝，有理论认为是当时印欧语系的游牧民族带来陶轮的技术，令陶器量产化。在周朝，以陶轮制作的陶器会以更高温烧制，令其硬度增加，同时亦会使用绿色的釉料。秦朝的陶俑兵马俑成为当时最具代表性的陶器，而在此时陶器的描绘主题由动物转变为人。在汉朝，陶器的描绘主题由为佛教的传播而出现了佛的形象。到了唐朝，中国出现了白色的陶瓷，而同时亦出现了其他陶像。唐三彩成为当时艺术精华的代表。到了宋朝，因为瓷器技术开始成熟令中国的陶器的辉煌被瓷器完全盖过。此后中国的陶瓷器重点便落在瓷器上。然而明清的紫砂壶等陶器乃至近代的江苏宜兴、广东石湾的陶器工艺仍然有非常高的水准。

中国是瓷器的故乡，瓷器是古代劳动人民的一个重要的创造。谢肇制在

《五杂俎》记载：“今俗语窑器谓之磁器者，盖瓷州窑最多，故相延名之，如银称米提，墨称腴糜之类也。”当时出现的以“磁器”代窑器是由瓷州窑产量最多所致。这是迄今发现最早使用瓷器称谓的史料。多姿多彩的瓷器是中国古代的伟大发明之一，“瓷器”与“中国”在英文中同为一词，充分说明中国瓷器的精美绝伦完全可以作为中国的代表。高级瓷器拥有远高于一般瓷器的制作工艺难度，因此在古代皇室中也不乏精美瓷器的收藏。作为古代中国的特产奢侈品之一，瓷器通过各种贸易渠道传到各个国家，精美的古代瓷器作为具有收藏价值的古董被大量收藏家所收藏。中国古代瓷器有曾拍出天价的精品，但部分国宝级瓷器并不在中国国内。欧美人士在结婚时，便特别喜欢送赠高级瓷器茶具。中国古代有五大名窑，哥、汝、官、定、均。中华人民共和国成立后，德化瓷业，新秀辈出，他们继承前人的优秀技法和风格，不断创新发展，使德化瓷烧制技艺重新焕发出青春。

陶瓷艺术与我们的世界

15 建筑学 赵阳阳

中国作为历朝历代的世界大国在全世界享誉盛名，而瓷器和丝绸更成为中国的文明象征。在古代中国瓷器更被各国民众所偏爱。我们可以通过英文名 China 表现出来，它不仅代表中国也代表瓷器，可以说曾经的瓷器是我们中国的名片。而我也有幸通过参加这次马克思学院的课外教学实践课接触到了这个世界的艺术品。

在省博物馆里我们充分了解了中国陶瓷的发展历史。在原始时期陶制品就开始出现，那时候的陶器仍较为原始，技术较为落后。商周至秦汉时期陶器的生产日益成熟，同时开始出现了原始青瓷。东汉时期瓷器技艺已日渐成熟，汉晋南北朝时期，青釉瓷器占据了主导地位。到了隋唐时期开始逐渐打破了青瓷一统天下的局面，形成了“南青北白”两大制瓷系统。同时在这时期出现的五大名窑更为民众所熟知。并在元代开始出现了例如景德镇为首的一些制瓷名镇。其中以出产的青花瓷尤为出名。明清时期在外国文化的影响下瓷器的生产有了进一步发展、技艺更加精湛。像五彩瓷和珐琅彩深受西方民众的喜爱。

在了解完中国的瓷器发展历史后，馆内解说员又带领我们参观了安徽古代时期陶瓷文物，使我们走进了一个全新的世界。感受到安徽陶瓷业的发展和古代商业的繁荣。从原始的青瓷虎形器到东汉的青釉布纹双耳罐。从唐代寿州窑的黄釉执壶到元青花的八棱象耳瓶。陶瓷技艺在皖江地区开花、结果；成为安徽文化历史不可或缺重要组成部分。

接着就是我们期待已久的实践环节，只见制瓷老师熟练的将景德镇运来的瓷泥放在电动拉胚机上轻轻的揉捏着。向上向下不断的进行拉合，按老师的话说这叫“三起三落”用来给瓷泥定重心。接着老师就让我们亲身体会了下制瓷的感觉。大拇指轻轻按压瓷泥的中心并不断加重，随着机器的旋转瓷泥在手中发生着惊奇的塑形变化。然而瓷泥在我手里似乎并没有想象的那么

听话，总是在拉到一定高度后因重心问题而制作失败。正在惆怅之余老师及时赶来救场。老师用手指沾了点水边做边告诉我制作的奥秘，不一会儿工夫，泥巴已出落得“亭亭玉立”，又高又苗条，成了标准的瓶状。



熟能生巧——诚然，人生有很多，这就是我的第一次学做陶瓷，即欣喜又兴奋；亲身感受到中国瓷器文化的博大精深。领略了制瓷的技艺并走进了我们的世界。相信这也是我们这次实践活动的意义所在吧。

新博馆之旅感想

15 建环 3 班 林文定

2016 年 12 月 7 号的今天，在李虹老师的提前安排下，我们今天的实践活动是去合肥新博物馆的参观，和我们同行的还有毛概课的同学。路上我挺期待的，新博物馆我还没去过呢，以前只是听说而已！校车准时出发，开往合肥博物院，接近目的地时，就看到一个古色古香的巨大建筑，新馆外墙立面采用青铜纹理建材，体现厚重的文化历史，内表面为木质衬里，温暖而人性化，中庭内面采用晶莹剔透的玻璃做幕墙，具有一定的现代感。场地与空间的关节处点缀了深邃的竹海、静谧的水池、精雕的长廊、徽州牌坊的入口框景等，彰显了安徽深厚的历史积淀和文化渊源。一下子就震撼到我了，让我对新博物馆里面更加期待了！



通过安检后，真正的进入博物院里面，一眼看到墙壁上巨大的山水画，上面写着“皖风徽韵”！我们排好队后，老师带领我们进入大学生校外拓展基地，由一位专业人员给我们讲解陶瓷，在将近半个小时的讲解过程中，专家主要给

我们介绍了陶瓷的产生以及发展历史，同时也给我们叙说了一些相关知识，让我们大开眼界学到了很多新的课外知识。接下来有一位导游带领我们一群人进入到二楼的文化展示区，我突然想上厕所了，就去楼下找洗手间，在去洗手间的路上，我看到了一段对安徽文化博物馆的简介，上面是这样介绍的：安徽博物院位于省会合肥市政务新区怀宁路 268 号，北临天鹅湖，建筑面积 41380 平方米，地上 6 层，地下局部 1 层，建筑高度 37.70 米，展厅 15 个，

建筑造型沧桑厚重，体现了“四水归堂、五方相连”的徽派建筑风格。占地面积约 170 亩，是安徽省唯一集自然、历史、社教为一体的省级综合类博物馆。当然还有很多我就不一一说了。



文物展品真是好多啊，看的我是应接不暇，给了我很大的感触，一些陶瓷和铜器非常的完美并且上面的图案很精美；每个文物的背后都有一段历史，听着导游的介绍感觉古代的劳动人民饱含智慧，富有创意，同时也反映了我们安徽省的文化底蕴和人民的文化素养。新的博物院还有一大特色就是里面的里面不再仅仅是陈列一些文物，还有视频介绍

和一些模拟建筑，其中五楼一些宗祠建筑和一些古建筑模型很是精美，更直接的给参观者更逼真的视觉体验。但是由于时间的问题我们只有匆匆看一眼就下来了。



接下来的就是我们最感兴趣的制瓷环节了；在两个陶瓷老师的手把手指导下，我们自己动手制作陶瓷，按照心中所想的形状小心翼翼的塑造，由于是第一次操作难免慌张，我们有的把形状做错了，有的做不出来还有更糟糕的把身上溅的全是泥；在这个过程中我们收获了欢笑与感动，感受到了陶瓷的艺术魅力。

时间远远不够来完整的体验安徽深厚的文化底蕴，所以以后没事打算常去那里，多多了解自己身在的城市的文化。当从博物院里面出来时，才发现在建筑的周围还有很多好看风景，只不过这次没有时间去观玩了，上车后同学们都在讨论他们看到的新鲜的展品和小翼翼守护

着做好的陶瓷，我看着窗外的古色古香的巨大建筑心中升起了敬畏感，这可能就是深厚文化的影响力吧!!!

游安徽博物院陶瓷之路有感

15 地信 耿万轩

今天下午，我有幸跟随马原组的同学一起参观了安徽省博物院，这次参观主要围绕中国陶瓷，让我们对这种国粹有了深入了解，其中还有亲身体验做陶瓷的环节，更是让我终生难忘。

进入博物院，我们首先被带到了一间会议室，有专门的老师给我们讲解陶瓷的最基本的知识。陶瓷，英语：**china**，我们的祖先在约公元前 8000—2000 年（新石器时代）就发明了陶器。最初的陶器造型简单，器物以素面无文者居多，部分夹砂陶器饰有花纹。随着社会的不断进步，陶器的质量也逐步提高。到了商代和周代，已经出现了专门从事陶器生产的工种。在战国时期，陶器上已经出现了各种优雅的纹饰和花鸟。这时的陶器也开始应用铅釉，使得陶器的表面更为光滑，也有了一定的色泽，被称为原始青瓷。原始瓷从商代出现后，经过西周、春秋战国到东汉，历经 1600-1700 年间的变化发展，由不成熟逐步到成熟。在宋代，陶瓷工艺到达了巅峰，出现了五大名窑：钧窑、汝窑、官窑、定窑、哥窑和六大窑系定窑、钧窑、磁州窑、耀州窑、龙泉窑、景德镇窑。随着工艺发展，陶瓷的釉色也丰富起来，从唐三彩到釉里红再到景泰蓝、珐琅彩等等。而离我家乡不远的景德镇就以朴素典雅的青白瓷闻名天下，有机会一定去瓷都看看。

上完这一课，我们又跟着导游参观了博物院里的一些陶瓷藏品，虽然安徽历史上没有官窑，但陶瓷在安徽也有悠长的历史。寿州窑、萧窑等产出过精美的陶瓷，而我们安徽各地也都出土过陶瓷。博物院里也有展览，我们看得目不暇接，导游解说的也很到位，让我们全方位了解到年代，作用，做工等等。参观完藏品，就是有趣的体验陶瓷制作的环节了。看似简单，就是将瓷土放在转盘上，然后用手慢慢捏起来碗口，作出花瓶或者碗的样子。事实上根本没有那么简单，首先要保证用力均匀，向上提的速度还不能快，还得控制制作形状的稳定性，重心要稳，不然会甩出去。最终，一身狼狈的我在

专业老师的帮助下还是完成了一个小花瓶，虽然不是那么的精美，但自己还是有股不小的成就感。

现在的我终于明白当我们在欣赏精美的陶瓷的时候，不仅仅报以欣赏的目光，更应该满怀对古代劳动人民智慧的钦佩和对中华文化博大精深的赞扬。而这些教导我们制作陶瓷的老师更应该赞扬，他们用自己的实际行动将这门古老的艺术传承下来，做出来的这些巧夺天工的陶瓷都灌注了他们的心血，也许他们只是博物院的工作人员，但他们的工作却是伟大的。作为祖国的当代大学生，我们不仅要学习好文化知识，更应该多实践，多了解我们国家的文化历史，并将祖国的优秀传统文化传承下去，将中国特色民族主义精神发扬光大。

此次博物院陶瓷之路行，让我受益匪浅。陶瓷，不仅仅是一件工艺品，更是一种国粹和文化现象，我们有责任且有力量将它传承下去并发扬。

观安徽博物院之陶瓷有感

15 地信 洪丹

2016 年 12 月 7 号，平常的日子却留下了难忘的回忆。马原老师组织我们参观安徽博物院，虽然只是短短的一个下午时间，却收获了很多。不但了解到陶瓷悠久的历史，领悟到灿烂的中华文化，还体会到陶艺中无穷的乐趣。收获颇丰。

进入大厅映入眼帘的是字画，雕刻。书卷气息扑面而来。接下来，老师带领我们进入多媒体播放厅，开始我们的陶瓷之旅：短短的 30 分钟对陶瓷的发展及知识背景让我对陶瓷有了全新的认识。陶瓷，英语：china。中国人早在约公元前 8000—2000 年（新石器时期）就发明了陶器。用陶土烧制的器皿叫陶器，用瓷土烧制的器皿叫瓷器。陶瓷则是陶器，炆器和瓷器的总称。凡是用陶土和瓷土这两种不同性质的粘土为原料，经过配料、成型、干燥、焙烧等工艺流程制的器物都可以叫陶瓷。



在商代和西周遗址中发现的“青釉器”已明显具有瓷器的基本特征。它们质地较陶器细腻坚硬，胎色以灰白居多，烧结温度高达 1100-1200℃，胎质基本烧结，吸水性较弱，器表面施有一层石灰釉。但是它们与瓷器还不完全相同。被人称为“原始瓷”或“原始青瓷”。其中让我印象深刻的是元青花，十分珍贵和漂亮。大致参观了博物馆中的陶瓷，短短几十分钟让我叹为观止，中国文化的博大精深，中国古人的聪明智慧与心灵手巧，佩服得五体投地同时也让我更加想深入探索和学习中国文化。

恋恋不舍的回到多媒体播放厅，却迎来了充满乐趣的陶艺体验。陶艺，

广泛讲是中国传统古老文化与现代艺术结合的艺术形式。从历史的发展可知，“陶瓷艺术”是一门综合艺术，经历了一个复杂而漫长的文化积淀历程。它与绘画、雕塑、设计、以及其他工艺美术等有着无法割舍的传承与比照关系。二十世纪八十年代中后期，随着西方现代艺术的介入，西方的“当代陶艺”观念对中国陶瓷艺术产生了广泛而深刻的影响，“陶艺”的概念也一度成为了陶瓷艺术界的新时尚。它所体现的仍然是一种东、西方文化的矛盾与碰撞。诸如“何谓陶艺”，“陶艺与陶瓷艺术的关系如何”等一系列看似不是问题的基本的问题，直到如今未能取得统一认识和标准。



永远不要小瞧陶艺，你以为的简单并不是那样，第一步也是最重要的开头：拉坯成型是利用拉坯机产生的离心运动，在旋转过程中，对含水半固化状态的泥料按照设计构思拉伸成型。拉坯成型在古时已经普遍使用，薄如蛋壳的黑陶，绚烂夺目的彩陶，晶莹透彻的越窑陶瓷，都留下了拉坯成型的痕迹。现代陶艺继承了古代陶瓷艺术的创作形式，又有了新的艺术创造，拉坯成型简单易学，造型丰富，是现代陶艺极为普遍的成型方法。它体现了作者对泥料性质、成型技法以及对艺术形态的掌握程度，是艺术设计能力的几

种体现。

在老师的帮助下，我可算是拉出来了。我永远不会忘记这次难得的活动。

很感谢学校可以提供给我们这么好的条件和机会！我收获很多很感谢老师的带领和博物院工作人员的辛勤劳动和陶艺老师的耐心指导！

记校外拓展安徽博物院有感

15 法学 熊伟红

上周末，我们在学校老师的精心组织下，一同去参观了安徽博物院。有人说，要想了解一座城市，就要先从这座城市的历史开始。自从来到合肥之后，就一直有想去博物馆参观的冲动，只不过因为种种原因始终没能实现。这次有幸能得到机会在师生的陪同下一同前往，自己也是欣喜万分。一路上都在想象着它的模样。



很快我们便到达了目的地。远看博物院时，感觉它很小。下车近看时，才感觉出它的高大威武与庄严神圣。进入博物院，可以看到各种质地的文物，如：青铜器，陶瓷器，漆木器，金银器，玉石器，书画与纸质文物等等。无一不透露着厚重的历史文化气息。由于相对于其他质地的古器物而言，陶瓷器存世量大，延续时间长，是博物馆和收藏领域的重要门类，因此博物院的

导游便向我们开始了专门详细的介绍。在他的介绍下，我们了解了陶瓷器的产生与发展的历史，了解了它的种类以及各自的特点。以及对于陶瓷器的欣赏。见识了许许多多优美的陶瓷作品。受益良多。

在介绍完关于陶瓷器的一些知识后，我们也有幸能够亲自体验一番陶艺。场馆的工作人员亲自指导我们怎样去制作瓷器，大家协同合作，精心去制作一件属于自己的精美的瓷器。古语说：纸上得来终觉浅，凡是亲自要躬行。现在想来也并不无道理。虽然听着制作陶瓷的过程很简单，但真要自己动起手来，还真不是那么容易。每一个动作，每一个环节，都需要娴熟的技巧和持久的耐心。例如拉坯这个环节，我们要想学好拉坯，首先要从揉泥开始，只有把泥揉的恰到好处，我们才能顺心应手的做好下个步骤。接下来就是找重心，重心是不好掌控的，没找到重心我们是拉制不出来好的坯型的。想要学好一道工艺就必须从最基础的慢慢学，心急是吃不了热豆腐的。所以说找重心也需要一个漫长的过程。我们只有接触过后才知道，原来，拉坯不是我们想象中的那么简单的，也不是我们在电视里看到的那种只要优雅的坐在上面就可以拉制出很好的器型的。由此，我们可以想象能纯手工拉制出精美器型的技师的工艺是多么的精湛。也可以让我们更清楚的了解台上一分钟，台下十年功是怎么来的。

参观安徽博物院有感

15 建环一班 石杨铭

今天我参观了位于安徽省合肥市怀宁路的安徽省博物院，它是安徽唯一一家集自然、历史、社教为一体的省级综合类博物馆。建筑造型沧桑厚重，体现了“四水归堂、五方相连”的徽派建筑风格，馆藏文物有历代铜、陶、瓷、金、银、玉器、货币、书画、民俗、转掉石刻、文房四宝、革命文物及社会主义建设时期的文物。

博物院的工作人员给我们上了一堂别开生面的课“博物院里话陶瓷”，让我们对于中国的传统器物——陶瓷，有了全新的认识。中国作为四大文明古国之一，中国人早在约公元前 8000—2000 年（新石器时代）就发明了陶器，陶瓷则是陶器，炆器和瓷器的总称。陶瓷的发明和发展在中国历史上各朝各代有着不同艺术风格和不同技术特点，据相传，英文中的“china”，就取自汉字“瓷器”一词，清楚地表明了中国就是“陶瓷的故乡”。工作人员向我们普及了瓷器的发展与演变过程，这让我深刻体会到了一件件的瓷器不仅是观赏品，更是从古至今劳动人民在科学技术上的成果以及对美的追求，特别



是在宋代，可谓是百花齐放的瓷苑。以钧、汝、官、哥、定为代表的众多有各自特色的名窑在全国各地兴起，产品在色品种日趋丰富。

在这之后，讲解人员带我们参观了博物院的陶瓷展品，在展览柜

前向我们声情并茂的介绍了陶器的产生和发展。从新石器时代的豆型器到清

代的五彩云龙纹碟，在一件件充满历史感的陶瓷面前，让我有一种穿越回过去的错觉，它们在匠人手中诞生，在烈火中蜕变，在历史中沉淀。它们可能曾经置身于光彩照人的橱窗，也可能曾经置身于昏暗潮湿的地底，如今却在我面前，仿佛在低语，仿佛在沉睡，却无一不是在静静立着，诉说着。要说最感兴趣的物件要数青花瓷了，青花瓷又称白地青花瓷是用钴矿为原料，在陶瓷坯体上描绘纹饰，再罩上一层透明釉，经高温还原焰一次烧成色大都色彩浓重艳丽，纹饰繁复。成熟的青花瓷就数产于景德镇的元青花最为有名，其构图丰满，层次多而不乱，具有很高的艺术观赏性。

最让人兴奋的是之后体验瓷器拉坯的过程，同学们都很踊跃的参加，这是我第一次亲身参与制作过程，内心十分的兴奋和激动，起初我都不知道怎么下手，在慢慢尝试和师傅的帮助下，我完成了我的“处女作”，虽说没啥特色，不过对于崇尚极简主义的我来说，还是很满意的，看到一堆没有形状的拉坯土，在自己手中旋转，变形，一直到完成，都让我倍感新奇，拉坯真是个技术活和体力活，辛勤的劳动人民果然是充满智慧和创造性。可惜的是没有条件去烧制，让它真正变成一件瓷器，不过拉完坯的半成品还是让我带回来了，毕竟体验了这个过程就已经很满足了。

总之这是一次很有意义也很有趣的参观过程，不仅更深入了解了瓷器，而且亲自动手体验了一把，在紧张的学习之余，多参加一些有课外的活动，对于我是来说是很价值的。

游博物馆后感

15 地信一班 刘骁童

趁着阳光正好，我们在老师的带领下去了省博物馆学习陶瓷文化。在这里我们不仅仅亲眼看到了许多历史悠久的古代陶瓷器，二期学习了许多关于陶瓷的知识。

在专业老师的介绍下，我们廖世杰了从一万年到现在陶瓷的发展历史，周朝以前的制造陶瓷技术，是人们生产力发展的巨大飞跃。在唐宋陶瓷得到蓬勃的发展，并开始对欧洲及南洋诸国大量输出。以钧，汝，哥，官，定为代表的众多各自特色的名窑开始在全国各地兴起。元明清则达到顶峰。元青花 清朝各自特色釉色都表现出古代陶瓷的巨大意义。

陶器和瓷器是人为制作的物品，它们在反映客观视界的同时，必然反映出人的主观意识，陶瓷艺术装饰表达了人的自然观念，人的想象，人的情绪，人的理想。陶瓷体现了中国人民对美好生活和美好食物的艺术追求。中国瓷器还体现中国人民对于历史的尊重。瓷器所表出的人文精神事是中国传统文化的典型代表，而且陶瓷以其独特的名族文化特色代表着中国悠久的文明。从瓷器的造型鱼装饰来看，他比较完美的体现出中国文化的原貌。陶瓷艺术装饰对中国文化和世界文化的交流起到了一种互通往来的桥梁和纽带作用，为中国文化和世界文化的繁荣与发展做出了无可代替的重要贡献。

通过这次我们的博物馆之旅让我们成长了自身。制陶是一种土与火的艺术，是人类利用自然的最早的尝试之一。陶器的发明使人类能经常进食经过高温处理的食物，改变了人类的饮食结构，促进了人类体质的发展。陶瓷在人们精神文明也占有一份很大的比重反映社会生活和精神信仰。陶瓷制品的造型、装饰、釉色都与当时社会经济、文化的发展水平有关，从某个侧面反映出当时社会生活的某些内容。认识古代陶瓷，也是了解中国历史的一个途径。

多姿多彩的瓷器是中国古代的伟大发明之一，"瓷器"与"中国"在英文中同为一词，充分说明中国瓷器的精美绝伦完全可以作为中国的代表。

游博物馆感想

15 地信 2 班 徐晓东

在一个晴朗的下午，在老师的带领下，我们去博物院参观陶瓷艺术。在博物馆里，导游小姐热情地为我们介绍了各种精美陶器和瓷器。我们在感受陶瓷之美的同时也陷入了对陶瓷的保护和对制陶瓷工艺的传承和发展的思考。

在中国，可以说，中华民族发展史中的一个重要组成部分是陶瓷发展史，中国人在科学技术上的成果以及对美的追求与塑造，在许多方面都是通过陶瓷制作来体现的，并形成各时代非常典型的技术与艺术特征。汉朝时期，艺术家和工匠们的创作材料不再以玉器和金属为主，陶器受到了更为确切的重视。在这一时期，烧造技艺有所发展，较为结实的釉陶普遍出现，汉字中开始出现“瓷”字。陶瓷业至宋代得到了蓬勃发展，并开始对欧洲及南洋诸国大量输出。以钧、汝、官、哥、定为代表的众多有各自特色的名窑在全国各地兴起，产品在色品种日趋丰富。元朝建立，景德镇开始成为中国陶瓷产业中心，其名声远扬世界各地。景德镇生产的白瓷与釉下蓝色纹饰形成鲜明对比，青花瓷自此起兴文化在以后的各个历史时期也一直深受人们的喜爱。明朝时期，景德镇的陶瓷制造业在世界上是绝对最好的，在工艺技术和艺术水平上独占突出地位，尤其是青花瓷达到了登峰造极的地步。景德镇窑产品光致精美，质薄色润，白度和透光度高。此外，福建的德化窑、浙江的龙泉窑、河北的磁州窑也都以各自风格迥异的优质陶瓷名传四海。康熙、雍正、乾隆三代是清朝陶瓷业最为辉煌的时期，工艺技术较为复杂的产品多有出现，各种颜色釉及釉上彩异常丰富。

作为中华民族文化之一的陶瓷文化，在民族母体中孕育、成长与发展，它以活生生的凝聚着创作者情感、带着泥土的芬芳、显现着创作者心手相应的意气的艺术形象，表现着民族文化，叙述着一个个动听的故事，展现着广阔的社会生活画卷，记录着芸芸众生的悲欢离合，描述着民族的心理、精神

和性格的发展与变化，伴随着民族的喜与悲而前行。一部中国陶瓷史，就是一部形象的中国历史，一部形象的中国民族文化史。

陶瓷，是我国乃至人类宝贵的文化遗产。虽然如今部分已经得到较完善的保护，但大部分仍然遭到破坏，令人担忧。我们有责任和义务大力宣传和保护陶瓷文化。

游览历史的遗迹，观安徽博物院有感

15 地信一班 李化平

在老师的组织下，我们到达了安徽博物院，首先映入眼睛里的，是那规整有形的院身。留古代之息，触现代之感。

在院内，我们首先看到的便是一副古代的乡村图，有朦胧穿越之感。接着开始了我们今天主要参观与讲解之物陶瓷。陶瓷的发展史是中华文明史的一个重要的组成部分，中国作为四大文明古国之一，为人类社会的进步和发展做出了卓越的贡献，其中陶瓷的发明和发展更具有独特的意义，中国历史上各朝各代不同艺术风格和不同技术特点。英文中的"china"既有中国的意思，又有陶瓷的意思，清楚地表明了中国就是"陶瓷的故乡"。早在欧洲人掌握瓷器制造技术一千多年前，中国人就已经制造出很精美的陶瓷器。中国是世界上最早应用陶器的国家之一，而中国瓷器因其极高的实用性和艺术性而备受世人的推崇。

古代陶瓷逐渐演变，不断发展。闻名中外的五大名窑汝窑、官窑、哥窑、钧窑、定窑就产于宋代，此外其他民窑遍布全国各地，创造出了各种独具特色的陶瓷品种。中国古代陶瓷器釉彩的发展，是从无釉到有釉，又由单色釉到多色釉，然后再由釉下彩到釉上彩，并逐步发展成釉下与釉上合绘的五彩，斗彩。

在我们听老师讲解完陶瓷的发展史之后，我们开始参观各式陶瓷器，它们形状各异，有的为饰品，有的是生活用品如枕头，小瓷碗，酒瓶等，也有的是女性用于涂饰粉黛的饰盒。老师耐心的讲解，我们认真聆听，通过老师讲解我们知道中国陶瓷器的发展中的产品，知道一个怎样的盛世，就如一代皇朝，鼎盛之时是何等的场景。

欣赏完陶瓷之后，开始进入本次游览的高潮部分，自己亲手体验陶瓷器的制作，虽然不可以烧，但也不失为了一件非常好的纪念品。本次陶瓷器的制

作是用的高岭土，利用机器来制作圆形的物体，可以是各式各样的瓶子，圆的物品等。一个接着一个制作，每个人脸上都有微微的笑容，体验制作的乐趣。轮流制作，到我的时候，我还是蛮激动的，告诉老师我要制作一个小葫芦，老师就开始帮我定型，然后就是我来进行一些简单的操作，在操作的过程中才知道不是那么简单的技术，我只是简单的进行操作，可想而知，中国传承的陶瓷器制作技术该是何等的惊诧世人。

每个人都会亲身经历那些你眼睛所看到的简单事情，每个人的经历不同，每个人的志向不同，眼界不一样。生活在一定的地方，活的简单并不简单。亲身体会中国文化，体验我们文化的魅力。从文化中学习做事的道理。拿着自己制作的陶器感慨万分，任何事物看似简单，实则是平凡非平庸。

陶 瓷

地信 伍军豪

通过这次文化行，我才了解到，原来陶和瓷是不同的概念。

没有过多的时间浪费，在老师简短的介绍之后，我们相继踏上了追寻文化行的班车。天气很好，一车的同窗，在各自队伍中的谈笑声中，到达了我们的目的地。



内
这 种
而 变 的 激 动
的 外 层，
花
的
路
熠熠生辉，带着复
内迈进。

从 远
处
望，
不
禁 会
使 得
心 受 到
庄 严 的 影 响，
又 深 沉。青 铜 样 式
古 朴 庄 严 的
纹，暗 淡
金 色 纹
在 日 光 下
杂 的 情 绪，大 步 的 向 馆

这次我们进馆参观的主要目的，便是陶瓷。在那之前，陶瓷给我的印象，除了一个个吃饭的瓷碗，大概就是插花用的花瓶了吧。

当讲师说到陶器在距今 10000 年前被先辈发明，世世代代为华夏子孙传承

改进的时候，方才感慨先人智慧之高明，陶器文化之厚重，同时也为自己的无知而羞愧不已。

滔滔历史长河，陶瓷自第一次在烈火之下的诞生，便依然成为至宝。烈日炎炎，岗间野地，妇人手托一罐，为夫解渴，此为生命。塞外硝烟，将士把酒立誓，此为守护。黄符道场，陶鼎燃香，此为信仰。无尽的底蕴，无尽的情愫，产生其中，融入其中，又消散其中。更迭百代，器物依旧，物是人非，透过其中看到的，有血泪，有豪情，有至温至柔，有极悲极痛。

陶器的时代是粗糙的，也是淳朴的，她就像是初生的婴儿，未经丝毫的修饰，极致的纯洁，从远古，代代相传下来。

东汉时期瓷器的诞生，标志着另一个时代的开启，她成长了，有了光滑的釉质，多变的色彩。唐三彩，窑变釉，青花，裂纹，灿烂而魅力无穷。

我独爱明清的水彩，淡淡的色，总是很惹人爱怜，不论是人还是景，都透出一种清新，这种清新才是与瓷器相契合的吧，这才是她应该有的气质吧。万年不改，万年而脱俗。

文化行的最后，有一场别开生面的告别，我们亲手制作了陶瓷。对于她最最深沉的爱和敬仰，貌似只能通过接触制作才能于内心存放一些，有些物，终会不朽！

安徽博物院观后感

15 建筑电气与智能化 马翔

这周周三，为了响应马克思主义基本原理的实践教学，老师组织了去参观安徽博物院的实践活动。

其实之前一直想去那里看一看。出发之前，在网上查阅了解了一下安徽博物院：



安徽博物院是安徽省唯一一家集自然、历史、社教为一体的省级综合类博物馆，地上 6 层，地下局部 1 层，馆藏文物 21.8 万余件。新馆从侧面综合展示安徽的历史文化亮点，老馆则以陈列安徽近现代特色专题。建筑造型沧桑厚重，体现了“四水归堂、五方相连”的徽派建筑风格。安徽博物院是安徽一标志性文化设施。作为毛主席视察过的唯一一个省级博物馆（安徽省博物馆）的新馆，“安徽博物院”使用毛体字作为招牌字。2011 年，安徽省博物馆更名为安徽博物院。

刚进入博物馆就被古色古香的各类字画文物所吸引，它们显示着那时的痕迹，无论以前是多么让人觉得平常或是珍贵，如今被摆在展台内，令人唏嘘。

文物很多，时间有限，只能着重看一类文物了。老带着我们了解陶瓷。中国的融合了生活美、艺术美和科安徽博物院收藏了大量的器，有从历史久远的新石器的陶器，到造型多样的铅釉

所以
我们
陶瓷
学美。
陶瓷
时代
陶、鲜



所以
我们
陶瓷
学美。
陶瓷
时代
陶、鲜

艳夺目的唐三彩等；有质朴典雅的原始青瓷、东汉至明清时期各类素净莹润的单色釉瓷和色彩华丽的彩绘瓷器；其年代跨度之大、品种之多，贯穿了整个中国陶瓷史。院藏瓷器中有不少颇具地方特色的本省窑制品，如釉色纯正的南朝到中唐时期的寿州窑出产的青、黄、黑釉瓷器；恬静素雅的宋代繁昌窑影青瓷以及具有北方磁州窑风格的白地黑花产品等；特别是寿州窑的黄釉瓷独具韵味，在唐代瓷器中占有一定的地位。院藏还有一些纪年墓出土的瓷器，代表了当时瓷器的烧造水准，也是一批不可多得的精美之作。



听完老师的这些讲解，觉得对我们自
陶瓷有了更深的了解。然后就到了有趣的



己的
陶艺

时间。一开始看着老师做的模样，仅仅双手一压、一分、一提便做成了一个简单的陶艺小器件。看着觉得很简单，等到自己实际操作的时候就不那么觉得了，真是应了马原课上老师讲的那句话“实践检验真理”。但是意识能动作用实现的根本途径是实践嘛。通过几次的尝试，慢慢掌握了诀窍。最后看着自己的作品，非常有成就感。



此次参观，我不仅从中了解到了实践的重要性，同时也感受到我们瓷器发展悠长的历史，我们在欣赏这些文物的同时，也不要忘了，这些是我们老祖宗留下来的东西，我们应该继承下来。如今，许多老手艺已经无人问津了，越来越多的老祖宗留给我们的东西已经消失了，我们在发展经济的同时，也应该多关注一下我们中国自己的东西——毕竟那些才是我们的根啊！

安徽博物院观后感

15 地信一班 卢煜

今天下午我和同学一起游览了安徽博物院，这是一场非常生动有意思且有教育意义的参观。在那里我们主要认识了中国陶瓷的发展历史和种类，亲自观摩陶瓷，在参观的最后，我们还在老师的帮助下亲手制作了一个陶瓷。

刚到博物院，就有一位老师为我们讲解了中国陶瓷的发展历史和种类。

我国的陶瓷历史悠久。早在 7000—8000 年前的新石器时代，我们祖先就已经开始制陶。在已经挖掘的信石器时代文化遗址中，出土了许多陶器，其主要品种有灰陶、彩陶、黑陶和几何印纹陶等。原始彩陶器彩绘纹饰又多以几何形出现，虽手法粗糙，但构图新颖流畅，表现了当时中国制陶的技艺水平。龙山文化的黑陶少有装饰，却整体浑圆端正，器壁薄而均匀，表现出惊人的技巧。

夏至两晋时期，陶瓷制作工艺逐步发展。其中汉代的釉陶已发展到很高阶段，这是由陶向瓷过渡的桥梁。西晋时期，国家的稳定，越窑的青瓷的烧造又有了提高。隋唐时代是我国封建社会经济、文化突出发展的时期。陶瓷发展到隋唐，也进入一个繁荣成长的阶段。唐三彩作为代表，是我国古代陶器工艺的精品。

宋代是中国制瓷业极其辉煌的历史时期，各地新兴窑场不断，涌现出不少驰名中外的瓷窑。所谓五大名窑一定、汝、官、哥、钧，就是其中的典型代表。定窑，也称粉定，以烧白瓷而著称；汝窑专为宫廷烧制青瓷器，烧造工艺达到了中国陶瓷史上的极致；官窑瓷器釉色翠美清新，纹片纵横，飘逸流畅；哥窑，又称章窑。瓷器造型端庄古朴，器身釉色滋润腴厚，传世者弥足珍贵。钧



窑以烧制乳浊釉瓷为主,兼烧黑瓷及白地黑花瓷,以其“入窑一色,出窑万彩”的神奇“窑变”而闻名。元代出现青花瓷和釉里红技法。

明清时期制瓷工艺再度创新,尤其是清朝,融合了外国的油彩,独创了珐琅彩和粉瓷等。在清朝,我国制瓷工艺达到历史高峰。

在学习了中国陶瓷的发展史和品种后,工作人员带领我们亲眼观赏陶瓷。

这是新石器时代的陶器,造型栩栩如生,生动别致,人面像上的纹饰和鸟的造型表达了当时部落的一些信息。

唐三彩是我国陶瓷史上浓墨重彩的一笔,其绚丽斑斓的艺术效果在雕塑精美、造型生动的作品上得到了完美的发挥和淋漓尽致的表现。

青花，一种白地蓝花的专称。其瓷，胎骨细腻，晶莹柔润；其花，清新明丽，幽静雅致；



其釉，光亮洁净，白中泛青；其色，青翠欲滴，永久不褪。青花瓷一向被誉为“人间瑰宝”，居景德镇四大传统名瓷之首。白瓷胎骨洁白，坚实致密，其胎釉的技术工艺极力追求玉器质感的完美性，在琳琅满目的瓷坛上独树一帜。珐琅彩瓷质细润，彩料凝重，色泽鲜艳亮丽，画工精致。“白如玉，明如镜，薄如纸，声如磬”，古代陶器，唐三彩，白瓷，釉里红，青花，玲珑，粉彩，珐琅彩等，我国陶瓷品种繁多，造型生动，让我们惊叹，更让世界为之惊叹。



在参观博物院最后，我亲自尝试制作陶瓷，虽然制出来的成品不是我想象中的样子，但我也很高兴。

陶瓷是我国传统文化中璀璨夺目的一颗明珠，是我们重要的瑰宝，我们的先祖用他们的一双手创造出了这一个个美丽的珍宝。我们应该保护并发扬这种传统工艺，让它们不会在历史的漫漫长河中被湮灭。

安徽省博物院参观感想

16级法学1班 刘传侠

周三下午，在马克思主义学院相关老师的带领下，我们前往了安徽省博物院进行参观、学习、了解。

当到达博物院后，给我视觉及气势上震撼的便是博物院的建筑造型。博物院的造型沧桑厚重，体现了“四水归堂、五方相连”的建筑风格，将古风与现代气息相融合，彼此之间毫无违和。外墙立面采用青铜纹理建材，体现了厚重的文化历史。场地与空间的关节处点缀了深邃的竹海、静谧的水池、精雕的长廊、徽州牌坊的入口框景等，这些是我深刻地感受到了我省深厚的历史积淀和文化渊源。



进门后，在相关工作人员的带领下，我们开始了参观活动。讲解员此次向我们讲述的重点是陶瓷的发展史，在他的讲解下，同时伴随着实地的参观，安徽地域的陶瓷的文明史俨然如一幅画卷在我的面前缓缓展开，每一件藏品都有它独特的历史，而这历史的背后，则是生生不息的中华文明在薪火相传。其带给我的喜悦与震撼是无法用言语来描绘的，只是，在那时，我深刻地了解到了，实现中华民族的伟大复兴不仅仅是要从经济上入手，更要保证华夏文明不被阻断、坚守人们的精神家园。



陶瓷参观结束后，我们开展了手工制作活动。虽然说机器有限，但是同学们也还都是玩的不亦乐乎！手上虽弄满了泥浆，但是大家却得到了制作的乐趣，体验到了曾经未曾经历过的事物。与我同行的小伙伴，我曾戏谑地说道：“你做的用这个也太有原始韵味了吧！”她自己也忍不住笑了起来，但又仿佛未曾听及我的言语，自顾自地欣赏起她的作品来了。我也在窃喜彼此在此次活动中能获得如此的喜悦。结果不是最重要的，过程才是。



在各位同学排队制作的时候，我独自登上了之前没有去过的展厅，将之前没有参观到的青铜展品欣赏了一遍，步履虽然很快，但视觉上的享受确实难以名状的。尤其是那一只“展翅抓蛇鹰”，那件展品出自战国时期的楚王墓，老鹰展翅落地、双脚弯曲，向一条蛇扑去，气势和形象配合的甚为美妙，但这还不足以充分证明古人的伟大。



由于是集体活动，所以参观的时间有限，我们便不得不搭乘校车返校。其实，这一次参观所带给我的，我觉得，更多的是一种难以名状的心灵上的震撼与美妙，而这震撼与美妙将会深深地烙在我的记忆深处。



安徽省博物院观瓷之行

15 地信一班 吴雨欢

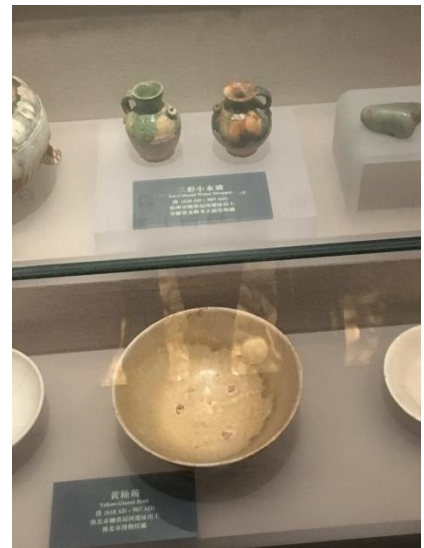
安徽博物院位于省会合肥市政务新区怀宁路 268 号，北临天鹅湖，建筑面积 41380 平方米，地上 6 层，地下局部 1 层，建筑高度 37.70 米，展厅 15 个，建筑造型沧桑厚重，体现了“四水归堂、五方相连”的徽派建筑风格，是安徽省唯一集自然、历史、社教为一体的省级综合类博物馆。之前只闻其名未见其实体，终于在今天，老师带领我们乘坐校车到博物院参观。

经过不到一个小时的车程，便看见窗外古色古香的巨型建筑——安徽省博物院，场馆外墙立面采用青铜纹理建材，体现厚重的文化历史，内表面为木质衬里，温暖而人性化，中庭内面采用晶莹剔透的玻璃做幕墙，具有一定的现代感。外墙场地与空间的关节处点缀了深邃的竹海、静谧的水池、精雕的长廊、徽州牌坊的入口框景等，彰显了安徽深厚的历史积淀和文化渊源。

进入馆内，墙壁上一幅巨大的铁画映入眼帘，馆内正在举行国画展，人物画花鸟画各有千秋煞是好看。老师带领着我们进入放映厅，为我们上了一堂关于瓷器的课，向我们介绍了瓷器的由来、发展与种类，让我们对瓷器有了进一步的了解。



过后，由一位讲解老师带领我们参观了馆内各个时期，各种类型的瓷器并向我们介绍了与其相关的历史文化，让我们对瓷器有了新的认识。从石器时代的一个陶制人头像、陶罐到明清时期的青花瓷、青瓷、白瓷，还有各种陶瓷做的小动物、果盘、化妆盒，都深深吸引着我们的目光。







博物院不仅仅是陈列一些文物，还有视频介绍和一些模拟建筑，给我影响最深刻的是一个生动演示古代人民生活的一段 3D 小故事，里面的人物很生动，会说话，有情节，感觉很新鲜，还有大禹治水的模型，一些古代人民水利工程的模拟场景。

参观完各种陶瓷器，老师带领我们回到放映厅。令人惊喜的瓷器制作体验开始了。同学们都争先恐后的上去体验观看瓷器制作，有的同学做了碗、盘子，有的做了精美的花瓶，还有的做了漂亮的葫芦瓶，还有各种奇形怪状的瓶子。遗憾的是这些瓶子没有经过烧制都只能当装饰物不能实际使用，但同学们还是制作的不亦乐乎，最后我们都把自己制作的作品带回学校当作纪念品了。

从博物院里面出来时，才发现在建筑的周围还有很多好看的风光，只不过这次没有时间去观玩了，上车后同学们都在展示着自己的作品，我看着窗外古色古香的博物院，竟有些流连忘返了。

观安徽博物院感想

李林涧

说中国，便不能不提陶瓷。作为中华文化最重要的象征之一，中国人早在古老的新石器时代就已经发明了陶器，我们最早将陶瓷制品应用于生活，而中国陶瓷因其极高的实用性与艺术性备受世人推崇。

而今天我们在生活中所看见，使用的精美绝伦的陶瓷制品，也是在漫长历史中一点一滴地发展而来。可以说中国文化的发展史中的一个重要组成部分就是陶瓷的发展史。

本周三下午，在马原老师带领下，我们参观了安徽博物院。首先在老师带领下，我们来到放映厅，听老师讲述陶瓷的历史。在这里，我们了解到了中国陶瓷文化的源远流长。随后，大家跟随讲解员一起步入展厅，在讲解员生动的讲解中，我们对人类的史前文明，有了充分的了解。我们也知道了陶瓷在古代，就已经是我们生活中不可或缺的物品。

陶瓷经过几千年的发展，到今日已经成为一个复杂的大家族，最早出现的是极为原始烧制的陶器，仅仅是用粘土与水混合烧制成的生活用品，然而随着时间的流逝，人们赋予了陶器艺术的价值。首先是史前时代的彩陶，在东汉出现了瓷器，而通过丝绸之路，陶瓷也传递到了西方，陶瓷贸易也成了促进东西方文化交流的桥梁。唐代最著名的唐三彩，其艺术性驰名中外。而宋代更是出现了以汝窑、官窑、哥窑、均窑、定窑五大名窑为首的一大批闻名中外的名窑。而著名的五大名窑，各有特色，其烧出来的陶瓷也是各有千秋。随之而来的，便是产生的六大窑系，即定窑，均窑，磁州窑，耀州窑，龙泉窑和景德镇窑。

随后，在制陶师傅的指导下，我们每一个人都尝试做了一回陶器，在制作过程中，制陶师傅也在向我们传授着制陶技巧。在欢快的气氛中，我们都做出了自己理想中的陶器。

陶瓷，是我们日常生活中的必需品，是一种艺术品，是一种文化，更是我们的祖先智慧的结晶。作为当代大学生，更是作为一个中国人，我们有义务，也必须要把这种文化传承下去，让它在未来的也能绽放出独特的魅力。

中华特有之陶瓷

15 级地信 2 班 杨婉清

今天，我很荣幸地参观了安徽省博物院，领略到中华陶瓷的独特魅力。在国际社会中，China 既有中国的意思，又有陶瓷的意思，表明中国是陶瓷的故乡，陶瓷是中国的象征。中华文化因为这些独特元素的存在，而长久地绽放出特定的华夏之美。

陶瓷，即陶器和瓷器的总称，中国人在新石器时代就发明了陶器，陶瓷是人类在生存空间中最早出现的几种艺术形式之一。从初始的以使用为目的，渐渐增加美学的功能，成为了工艺美术品，最后，又摆脱了实用的初衷，成为了完全意义上的欣赏品。

在原始时代，人们偶然中发现，将泥土晾干后加火燃烧会变得坚硬，可以做成各种形状盛水，放食物等，这便是陶器的开始，进而在人类生活、生产的实践中，陶瓷文化正慢慢地发生着变化。

夏、商、周时期，陶器上的纹饰、符号、文字与殷商时代的甲骨文和青器有密切的关系，青器的成本高，只能为贵族享用，民众的各种生活器皿均为陶器，陶器在此已经应用范围广泛，朝廷对于制陶工作也很重视。到了隋唐时期，在瓷器制作上，有了新的突破，除了青瓷的制作，也有了白瓷，同时装饰手法也有了创新。唐代时期，瓷器制作蜕变到成熟的境界，跨入真正的瓷器时代，陶与瓷的分别，最大的关键是关乎温度，唐代时，火烧温度最高可达到摄氏一千度以上，其中以越窑和邢窑最为著名，宋代时期，瓷器发展出现了著名的五大窑：汝、官、定、钧、哥、元朝则流行彩瓷，白瓷成为了瓷器的主流，进而带动明清两代的瓷器发展。明代开始，窑址区域集中在景德镇，无论官窑或民窑都偏向彩绘瓷器，数千年的经验，加上景德镇的天然原料，督陶官的管理，使得清朝的瓷器制作技术高超，装饰精细华美，成就不凡，登峰造极。

陶瓷艺术作品中，材料的运用至关重要，可以直接感受作品的力度乃至内在结构的审美空间。青花、粉彩、古彩等传统装饰形成景德镇传统陶瓷艺

术特有的面貌，决定了其题材风格的独特性。

在参观博物馆的后半段时间里，我也参加到简单陶瓷的制作中。在快速转动的轮子上，放上加工好的泥团，将泥料定于中心，因为定中心较难，旁边的指导老师帮我们将泥团定位，我们用水将手打湿，双手压泥团手指从泥团顶部用双手拇指，慢慢压下，同时向上挤压和向外拉，用左手掌心下压泥团开孔，用右手的四指从中心逐渐，向左向上提，同时以左手扶住外沿，翻起泥团的外沿，两手随泥盘的转动扶正泥料，双手挤压泥壁，左右手配合向上提拉，形成泥筒，双手均匀用力，将泥筒拉高，将左手伸入筒内，有右手同步向上拉高和向外扩展，重复扩展，腊肠自己想要的形状。最后，由老师帮我们将拉胚成型的初级品从转轮上取出，我对于自己做出的花瓶造型十分满意，虽然没有经过烧制，造型简单而粗糙，但是，这次的作品，我还是带回宿舍珍藏起来。





这是一次十分愉快的博物院之旅，不仅补充了有关陶瓷文化的知识，还亲手制作了初级陶瓷。